

แรงงานไทยใน AEC ก้าวนี้ให้ทัน

จัดทำโดย

อนุสรฯ อนุวงศ์

14 พฤศจิกายน 2557

ปัจจัยการผลิตมีทั้งหมด 4 ประเภท คือ ที่ดิน แรงงาน พุน และผู้ประกอบการ โดยแรงงานเป็นปัจจัยการผลิตที่สำคัญ เนื่องจากแรงงานถูกใช้เป็นปัจจัยการผลิตแทบทุกผลิตภัณฑ์ อีกทั้งสามารถเพิ่มความสามารถและทักษะได้ด้วย โดยแรงงานแบ่งออกเป็น 3 ประเภท¹ คือ แรงงานฝีมือ (Skilled Labour) หมายถึง ผู้มีความรู้ความชำนาญในงานอาชีพทั้งทางทฤษฎีและปฏิบัติ สามารถตัดสินใจและแก้ไขปัญหาที่เกิดขึ้นในการทำงานด้วยตนเองได้ เช่น นักวิชาการ แพทย์ เป็นต้น แรงงานกึ่งฝีมือ (Semi-Skilled Labour) หมายถึง ผู้ที่อยู่ในระดับกลางระหว่างแรงงานฝีมือและแรงงานไม่มีฝีมือ ซึ่งได้รับการเรียนรู้หรือได้รับการฝึกอบรมเฉพาะส่วนใดส่วนหนึ่งของงานอาชีพ สามารถตัดสินใจและแก้ไขปัญหาในระดับกลางที่เกิดจากการทำงานในหน้าที่ได้ เช่น ช่างไม้ ช่างเทคนิค เป็นต้น และแรงงานไร้ฝีมือ (Unskilled Labour) หมายถึง ผู้ทำงานซึ่งลักษณะงานที่ไม่ต้องใช้ความรู้ความสามารถมากเพียงได้รับคำแนะนำเล็กน้อยก็สามารถทำได้ เช่น กรรมกรใช้แรงงาน ยาม เป็นต้น

โดยในปี 2558 ประเทศในทวีปเอเชียตะวันออกเฉียงใต้ 10 ประเทศจะมีการรวมกลุ่มกัน เรียกว่า ประชาคมเศรษฐกิจอาเซียน (ASEAN Economic Community : AEC)² ซึ่ง AEC จะมีบทบาทสำคัญทั้งต่อเอเชียและต่อโลก เนื่องจากเป็นแหล่งทรัพยากรธรรมชาติที่สมบูรณ์และมีแรงงานจำนวนมากซึ่งจะเป็นทั้งปัจจัยการผลิตและตลาดสินค้า จากที่กล่าวมาข้างต้นแรงงานเป็นปัจจัยการผลิตที่สำคัญ อีกทั้งส่งผลต่อการเจริญเติบโต ทางเศรษฐกิจและความมั่นคงในภูมิภาค ดังนั้นจึงต้องพิจารณาถึงรายละเอียดเกี่ยวกับแรงงาน โดยประเด็น ที่สำคัญคือ ผลตอบแทนที่ได้รับของแรงงานเพื่อพิจารณามาตรฐานชีวิตลูกจ้าง ผลิตภาพของแรงงานเพื่อพิจารณาปัจจัยที่ส่งผลต่อการเจริญเติบโตทางเศรษฐกิจ และการเคลื่อนย้ายแรงงานระหว่างประเทศในภูมิภาคหลังการเป็นประชาคมเศรษฐกิจอาเซียนโดยมีรายละเอียดดังต่อไปนี้

¹ สำนักงานสถิติแห่งชาติ

² ประกอบไปด้วย ไทย อินโดนีเซีย มาเลเซีย เวียดนาม ลาว กัมพูชา ฟิลิปปินส์ บรูไน สิงคโปร์ เมียนมาร์

แรงงานจะได้รับผลตอบแทนในรูปของค่าจ้าง (Wage) และเพื่อพิจารณาให้เห็นระดับค่าจ้างของแรงงานที่ได้รับ จะต้องทำการเปรียบเทียบค่าจ้างขั้นต่ำในแต่ละประเทศในอาเซียน จากตารางที่ 1 พบว่าค่าจ้างขั้นต่ำที่สูงที่สุดคือ ค่าจ้างขั้นต่ำใน ฟิลิปปินส์ ไทย และมาเลเซีย โดยฟิลิปปินส์อยู่ที่ 9,137.6-9,925.76 บาทต่อเดือน ในขณะที่ไทยอยู่ที่ 9,000.00 บาทต่อเดือน มาเลเซียอยู่ที่ 7,809.6-8,785.92 บาทต่อเดือน ในส่วนประเทศที่เหลือ เมียนมาร์ กัมพูชา เวียดนาม และลาว ค่าจ้างต่อเดือนไม่ถึง 5,000 บาทต่อเดือน อย่างไรก็ตาม ในที่นี้ไม่มีข้อมูลของบรูไน และในสิงคโปร์ไม่มีการกำหนดอัตราค่าจ้างขั้นต่ำ ผลตอบแทนในรูปของค่าจ้างที่ได้รับสะท้อนให้เห็นว่าภายในอาเซียนผลตอบแทนของแรงงานยังมีความแตกต่างกันมาก ซึ่งอาจจะส่งผลกระทบต่อเคลื่อนย้ายแรงงานไร้ทักษะในอาเซียนทั้งปัจจัยผลักดันคือค่าจ้างในประเทศต่ำและปัจจัยดึงดูดคือค่าจ้างในประเทศปลายทางสูง นอกจากนี้ระดับค่าจ้างขั้นต่ำยังสะท้อนให้เห็นถึงระดับมาตรฐานของชีวิตลูกจ้างที่แตกต่างกันในแต่ละประเทศ

ตารางที่ 1 ค่าจ้างขั้นต่ำรายประเทศในอาเซียน รายวันและรายเดือน ปี 2557

หน่วย : บาท

ประเทศ	ค่าจ้างขั้นต่ำรายวัน	ค่าจ้างขั้นต่ำรายเดือน
ลาว (กีบ)	45.12	1,356.16
เมียนมาร์ (จัต)	52.8-63.36	1,582.4-1,898.88
กัมพูชา (เรียล กัมพูชา)	102.72	3,077.73
เวียดนาม (ดง)	94.08-133.76	2,824.64-4,013.76
อินโดนีเซีย (รูเปีย)	104.96-213.44	3,148-6,406.08
ไทย (บาท)	300.00	9000.00
มาเลเซีย (ริงกิต)	260.48-292.80	7,809.6-8,785.92
ฟิลิปปินส์ (เปโซ)	202.21-238.40	9,137.6-9,925.76
สิงคโปร์ ไม่กำหนดค่าจ้างขั้นต่ำ	0*	0*
บรูไน (ดอลลาร์บรูไน)	n.a	n.a

ที่มา : Department of labor and employment, national wage and Productivity commission

*ILO Regional Office for Asia and the Pacific

นอกจากพิจารณาผลตอบแทนของแรงงานที่ได้รับควรพิจารณาถึงผลิตภาพของแรงงานด้วย เนื่องจากการมีผลิตภาพแรงงานที่มากขึ้นจะช่วยส่งผลกระทบต่อการผลิตที่มากขึ้นและส่งผลกระทบต่อการเจริญเติบโตทางเศรษฐกิจ

และเพิ่มความสามารถในการแข่งขัน ประเทศในอาเซียนส่วนใหญ่จะมีแรงงานจำนวนมากดังนั้นหากมีผลิตภาพแรงงานที่สูงย่อมส่งผลต่อระดับการเจริญเติบโตทางเศรษฐกิจในอนาคต เมื่อพิจารณาตารางที่ 2 พบว่าทั้งบรูไนและสิงคโปร์มีผลิตภาพแรงงานต่อคนสูงที่สุด คือ 5,241,600.00 บาทต่อคนต่อปี และ 3,660,800.00 บาทต่อคนต่อปีตามลำดับ ในขณะที่ไทยมีเพียง 732,800.00 บาทต่อคนต่อปี โดยประเทศที่มีผลิตภาพแรงงานต่ำที่สุดในอาเซียนคือ กัมพูชาที่มีเพียง 147,200.00 บาทต่อคนต่อปี จากผลิตภาพแรงงานที่แตกต่างกันสะท้อนให้เห็นการพัฒนาแรงงานในแต่ละประเทศในอาเซียนที่แตกต่างกันมาก ในไทยนับว่ามีผลิตภาพแรงงานที่ต่ำเมื่อเทียบกับบรูไนสิงคโปร์และมาเลเซีย สาเหตุที่ไทยมีผลิตภาพแรงงานต่ำ คือ แรงงานส่วนใหญ่ยังอยู่ในภาคการเกษตรที่มีประสิทธิภาพแรงงานต่ำที่สุด³ และแม้ว่าจะมีการเคลื่อนย้ายแรงงานจากภาคเกษตรกรรมไปสู่ภาคบริการ ในส่วนภาคบริการมีผลิตภาพแรงงานต่ำเนื่องจากการปิดกั้นเทคโนโลยีและเงินทุนจากต่างประเทศ⁴ และกฎกติกาการกำกับดูแลในบางสาขาบริการไม่เอื้อต่อการแข่งขัน และในส่วนของภาคอุตสาหกรรมมีโครงสร้างการผลิตที่เป็นแบบรับจ้างผลิตและเน้นการผลิตที่ใช้แรงงานเข้มข้นทำให้ไม่มีการพัฒนาผลิตภาพแรงงาน

ตารางที่ 2 ผลิตภาพแรงงานต่อคนในอาเซียน ในปี 2555

หน่วย : บาทต่อคนต่อปี

ประเทศ	ผลิตภาพแรงงานต่อคน
บรูไน	5,241,600.00
สิงคโปร์	3,660,800.00
มาเลเซีย	1,491,200.00
ไทย	732,800.00
อินโดนีเซีย	640,000.00
ฟิลิปปินส์	470,400.00
เวียดนาม	252,800.00
ลาว	252,800.00
เมียนมาร์	214,400.00
กัมพูชา	147,200.00

ที่มา : APO Productivity Database 2014.01.

หมายเหตุ : GDP at constant basic prices per hour, using 2011 PPP, reference year 2012

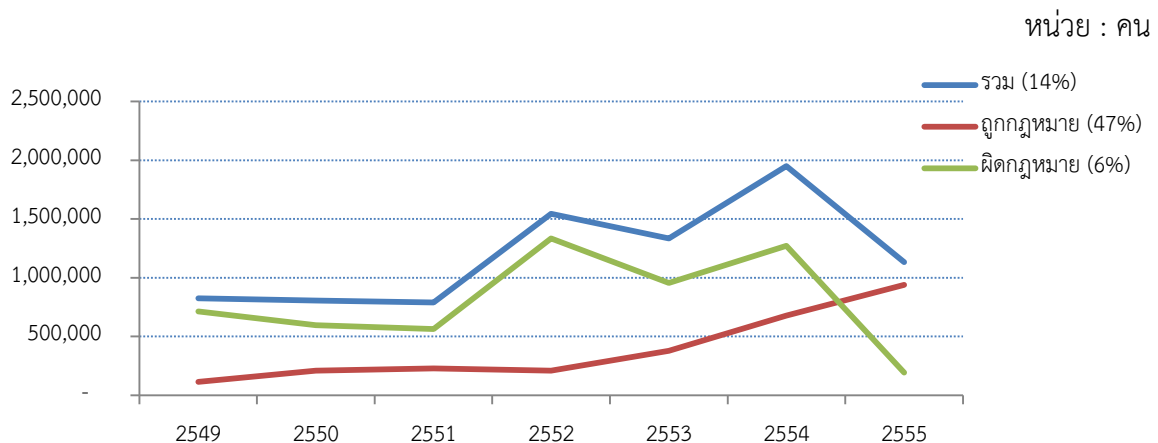
³ สถาบันอนาคตไทยศึกษา

⁴ ดร.เดือนเด่น นิคมบริรักษ์

จากอัตราค่าจ้างขั้นต่ำที่แตกต่างกันในภูมิภาคและโครงสร้างการผลิตของไทยที่ยังเน้นการผลิตที่ใช้แรงงานเข้มข้น ทำให้มีแรงงานต่างด้าวเข้ามาทำงานในเมืองไทยจำนวนมากจากภาพ 1 พบว่าอัตราการเปลี่ยนแปลงเฉลี่ยอยู่ที่ร้อยละ 14 โดยแรงงานต่างด้าวที่เข้ามาทำงานถูกกฎหมายมีอัตราการเปลี่ยนแปลงเฉลี่ยร้อยละ 47 และแรงงานต่างด้าวที่เข้ามาทำงานผิดกฎหมายมีอัตราการเปลี่ยนแปลงเฉลี่ยร้อยละ 6 จากข้อมูลพบว่าแรงงานต่างด้าวยังคงเข้ามาทำงานในเมืองไทยอย่างต่อเนื่อง แม้จะมีแนวโน้มลดลงในปี 2555 ก็ตาม แต่ประเด็นที่น่าสนใจคือ แรงงานต่างด้าวที่เข้ามาทำงานแบบถูกกฎหมายมีแนวโน้มที่สูงขึ้น ซึ่งจะต้องมีแนวทางในการรับมือกับแรงงานเหล่านี้ เนื่องจากแรงงานที่เข้ามาจะเป็นประชากรแฝงทำให้สวัสดิการและโครงสร้างพื้นฐานอาจไม่ครอบคลุมและเพียงพอ อีกทั้งรัฐจะต้องแบกรับภาระส่วนเกินของงบประมาณในการดูแลแรงงานเหล่านี้

นอกจากแรงงานต่างด้าวเข้ามาทำงานในไทยแล้วสิ่งที่ควรระวังอีกประการหนึ่งคือ ภาวะสมองไหล หรือ การที่แรงงานที่มีทักษะหรือความชำนาญย้ายไปทำงานในประเทศอื่น เนื่องสวัสดิการ และค่าตอบแทนที่สูงกว่าในประเทศและจากการเป็นประชาคมอาเซียนที่อนุญาตให้แรงงานที่มีทักษะย้ายเข้าออกได้อย่างเสรีใน 7 สาขาอาชีพ⁵ ซึ่งอาจจะทำให้ประเทศขาดแคลนแรงงานเหล่านี้

แผนภาพที่ 1 สถิติจำนวนคนต่างด้าวที่ได้รับอนุญาตทำงานทั่วราชอาณาจักรปี 2549-2555



ที่มา : สำนักบริหารแรงงานต่างด้าว

⁵ วิชาชีพที่เกี่ยวกับการรักษาหรือการแพทย์ (Medical services) วิชาชีพที่เกี่ยวกับทันตกรรม (dental services) วิชาชีพพยาบาล (nursing services) วิชาชีพด้านวิศวกรรม (engineering services) วิชาชีพด้านสถาปัตยกรรม (architectural services) วิชาชีพเกี่ยวกับการสำรวจ หรือนักสำรวจ (surveying qualification) วิชาชีพบัญชี (accountancy services)

บทสรุป แรงงานเป็นปัจจัยการผลิตที่สำคัญและมีผลต่อการเจริญเติบโตทางเศรษฐกิจ ในปี 2558 จะมีการเปิดประชาคมเศรษฐกิจอาเซียนซึ่งจะต้องพิจารณาข้อมูลเกี่ยวกับแรงงานในประเทศสมาชิกด้วยกันจากการพิจารณาค่าจ้างขั้นต่ำและผลิตภาพแรงงานในประเทศสมาชิกพบว่า อัตราค่าจ้างขั้นต่ำและผลิตภาพแรงงานมีความแตกต่างกันมาก ซึ่งจะเป็นปัจจัยสำคัญที่ทำให้เกิดเคลื่อนย้ายแรงงานในภูมิภาคอาเซียน ในกรณีประเทศไทยปัญหาที่จะต้องเตรียมรับมือคือ ผลิตภาพแรงงานที่ต่ำซึ่งจะต้องเพิ่มการพัฒนาฝีมือแรงงาน และปรับปรุงคุณภาพการศึกษาเพื่อสร้างแรงงานให้มีทักษะและตอบสนองต่อตลาดแรงงาน ปัญหาที่สองคือการเคลื่อนย้ายเข้ามาของแรงงานต่างด้าวทั้งที่ถูกกฎหมายและผิดกฎหมายทำให้ต้องรับภาระจากแรงงานแอบแฝงในการบริการสวัสดิการพื้นฐาน ซึ่งสามารถแก้ไขปัญหาโดยนำแรงงานต่างด้าวกลับเข้ามาสู่ในระบบให้ครบถ้วนและอาจมีการเก็บค่าธรรมเนียมในการให้บริการสาธารณะ และปัญหาสุดท้ายคือภาวะสมองไหล ควรจะเพิ่มผลตอบแทนและสวัสดิการให้จูงใจกับแรงงานมีทักษะโดยไม่ควรให้สวัสดิการมีความแตกต่างกันมากนักในแต่ละประเทศ และควรมีการพัฒนาเทคโนโลยีในประเทศให้สามารถแข่งขันได้ซึ่งจะเป็นการดึงดูดแรงงานมีทักษะเหล่านี้ให้อยู่ภายในประเทศ