

## การส่งออกไทย จะรุ่งหรือจะร่วง ?

จัดทำโดย

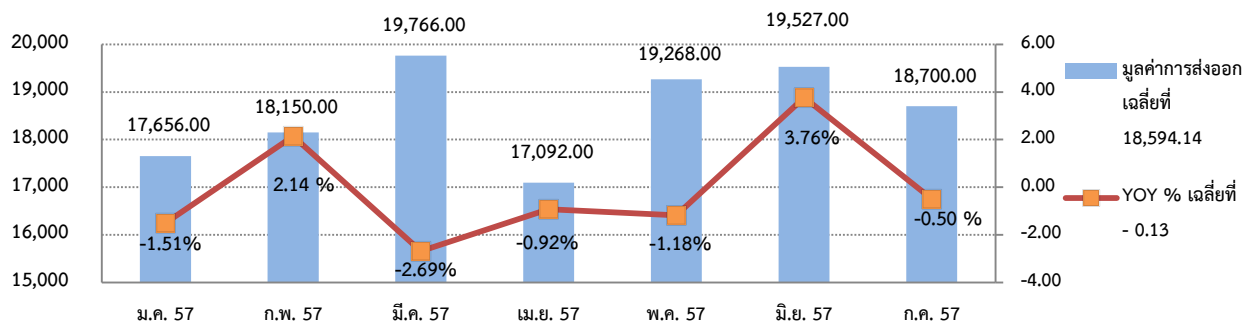
อนุสร อนุวงศ์

12 กันยายน 2557

การส่งออกเป็นส่วนสำคัญในการส่งเสริมการเจริญเติบโตทางเศรษฐกิจเพราะมีส่วนช่วยในการขยายการลงทุนและการผลิตในประเทศ รวมถึงการนำเงินตราต่างประเทศเข้ามายังประเทศ ในประเทศไทยภาคการส่งออกถือเป็นภาคส่วนสำคัญ เนื่องจาก คิดเป็นร้อยละ 74.00 ของ GDP<sup>1</sup>

แผนภาพที่ 1 มูลค่าการส่งออกของไทยรายเดือนและอัตราการเปลี่ยนแปลงของการส่งออก ปี 2557

หน่วย : ล้านเหรียญดอลลาร์สหรัฐ



ที่มา : CEICdata รวบรวมและประมวลผลโดย ศูนย์บริการวิชาการเศรษฐศาสตร์ คณะเศรษฐศาสตร์ มหาวิทยาลัยธรรมศาสตร์

หมายเหตุ : BOP Basis และ CEICdata รวบรวมข้อมูลจากธนาคารแห่งประเทศไทย

เพื่อพิจารณาแนวโน้มการส่งออก พิจารณาจากอัตราการเปลี่ยนแปลงภาคการส่งออกเทียบกับเดือนเดียวกันกับปีก่อนหน้า จากแผนภาพที่ 1 พบว่าในปี 2557 มีแนวโน้มหดตัวเฉลี่ยอยู่ที่ร้อยละ 0.13 และมีมูลค่าการส่งออกเฉลี่ย 18,594.14 ล้านเหรียญดอลลาร์สหรัฐ โดยหดตัวมากที่สุดในเดือนมีนาคมที่ร้อยละ 2.69 ซึ่งมีมูลค่าการส่งออก 19,766.00 ล้านเหรียญดอลลาร์สหรัฐ ส่วนในเดือนกรกฎาคมหดตัวเล็กน้อยที่ร้อยละ 0.50 ซึ่งมีมูลค่าการส่งออก 18,700.00 ล้านเหรียญดอลลาร์สหรัฐ

<sup>1</sup> ข้อมูลจาก world bank ในปี 2013 <http://data.worldbank.org/indicator/NE.EXP.GNFS.ZS>

จากแนวโน้มดังกล่าวสะท้อนให้เห็นว่าภาคการส่งออกมีแนวโน้มที่ลดลง เนื่องจากตลาดส่งออกในเอเชียอยู่ในช่วงหดตัว รวมถึงความไม่มั่นใจของต่างประเทศที่มีต่อสถานการณ์ทางการเมืองในประเทศไทยในช่วงต้นปี แม้ว่าตลาดส่งออกสหรัฐและยุโรปจะฟื้นตัวขึ้นเล็กน้อยก็ตาม

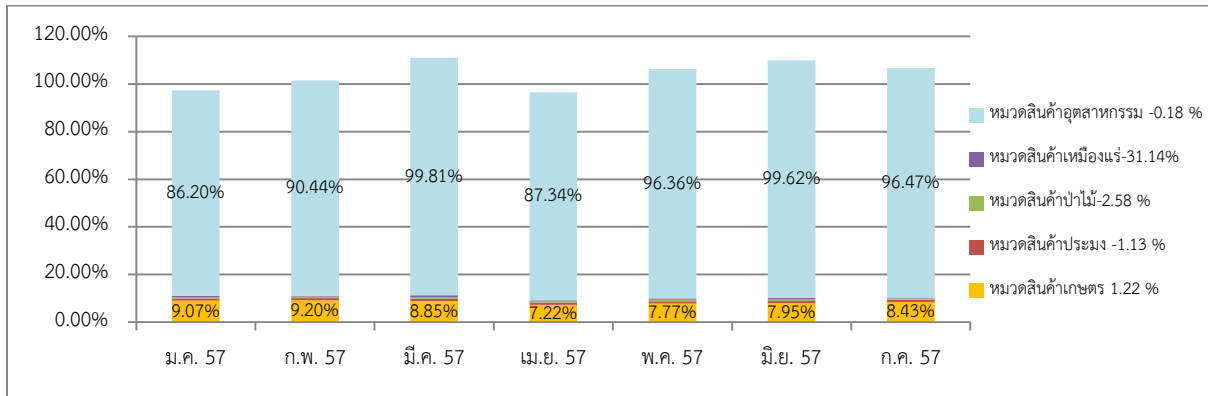
และเมื่อพิจารณาแยกรายหมวดสินค้าถึงอัตราการเปลี่ยนแปลงการส่งออกเฉลี่ยของเดือนเดียวกันกับปีก่อนหน้ามีการขยายตัวเพียงแค่หมวดเดียวดังแผนภาพ 2 คือ หมวดสินค้าเกษตร อยู่ที่ร้อยละ 1.22 โดยสินค้าเกษตรมีการขยายตัวของการส่งออกเฉลี่ยเพิ่มขึ้นแทบทุกผลิตภัณฑ์ไม่ว่าจะเป็น ข้าว มันสำปะหลัง และผลไม้ ในขณะที่สี่หมวดอื่น ๆ มีการหดตัว โดยหมวดสินค้าเหมืองแร่มีการหดตัวมากที่สุด โดยหดตัวเฉลี่ยถึงร้อยละ 31.14 รองลงมาคือหมวดสินค้าป่าไม้มีการหดตัวที่ร้อยละ 2.58 หมวดสินค้าประมงที่ร้อยละ 1.13 ซึ่งการหดตัวของทั้งสามหมวดดังกล่าว อาจส่งผลกระทบต่ออัตราการหดตัวของภาคการส่งออกโดยรวม ของทั้งห้าหมวดสินค้า เนื่องจากสัดส่วนการส่งออกของทั้งสามหมวดดังกล่าวคิดเป็นประมาณร้อยละ 3 ของทั้งห้าหมวดสินค้า ในขณะที่หมวดสินค้าอุตสาหกรรมหดตัวอยู่ที่ร้อยละ 0.18 แต่คิดเป็นประมาณร้อยละ 90 ของทั้งห้าหมวดสินค้า ซึ่งการส่งออกโดยรวมที่หดตัวน่าจะมีสาเหตุมาจากสินค้าหมวดอุตสาหกรรม โดยสินค้าที่หดตัวในภาคอุตสาหกรรมพิจารณารายสินค้าส่งออกสำคัญของไทย 10 สินค้า<sup>2</sup> พบว่าเครื่องคอมพิวเตอร์ เคมีภัณฑ์ อุปกรณ์และส่วนประกอบ ผลิตภัณฑ์ยาง มีการหดตัวของการส่งออก

---

<sup>2</sup> กระทรวงพาณิชย์

## แผนภาพที่ 2 อัตราการเปลี่ยนแปลงเฉลี่ยของการส่งออก 5 หมวดสินค้าสำคัญ ปี 2557

หน่วย : ร้อยละ

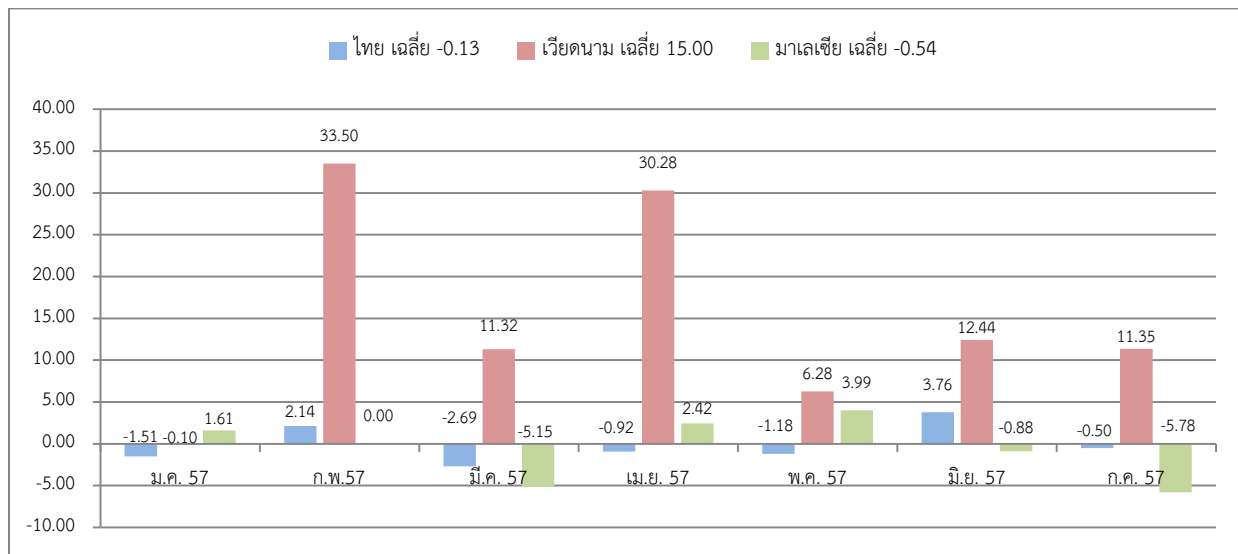


ที่มา : CEICdata รวบรวมและประมวลผลโดย ศูนย์บริการวิชาการเศรษฐศาสตร์ คณะเศรษฐศาสตร์ มหาวิทยาลัยธรรมศาสตร์

หมายเหตุ : BOP Basis และ CEICdata รวบรวมข้อมูลจากธนาคารแห่งประเทศไทย

## แผนภาพที่ 3 อัตราการเปลี่ยนแปลงการส่งออกเฉลี่ยไทยเทียบกับประเทศมาเลเซียและเวียดนาม ปี 2557

หน่วย : ร้อยละ



ที่มา : CEICdata รวบรวมและประมวลผลโดย ศูนย์บริการวิชาการเศรษฐศาสตร์ คณะเศรษฐศาสตร์ มหาวิทยาลัยธรรมศาสตร์

หมายเหตุ : BOP Basis และ CEICdata รวบรวมข้อมูลจากธนาคารแห่งประเทศไทย

นอกจากการพิจารณาแนวโน้มและหมวดสินค้าภายในประเทศ การพิจารณาเปรียบเทียบกับคู่แข่งทางการค้าก็เป็นปัจจัยหนึ่งที่สำคัญในการวางกรอบนโยบายต่าง ๆ จากการเปรียบเทียบกับกลุ่มประเทศที่เป็นคู่แข่งทางการส่งออกที่สำคัญในอาเซียน คือ ประเทศเวียดนามและประเทศมาเลเซีย อัตราการเปลี่ยนแปลงการส่งออกเฉลี่ยของเดือนเดียวกันกับปีก่อนหน้ามีการขยายตัวเพียงประเทศเดียวคือ ประเทศเวียดนามซึ่งมีการขยายตัวถึงร้อยละ 15.00 ในขณะที่ไทยและมาเลเซียมีการหดตัวของภาคการส่งออกเฉลี่ยที่ร้อยละ 0.54 และ 0.13 ตามลำดับดังแผนภาพที่ 3

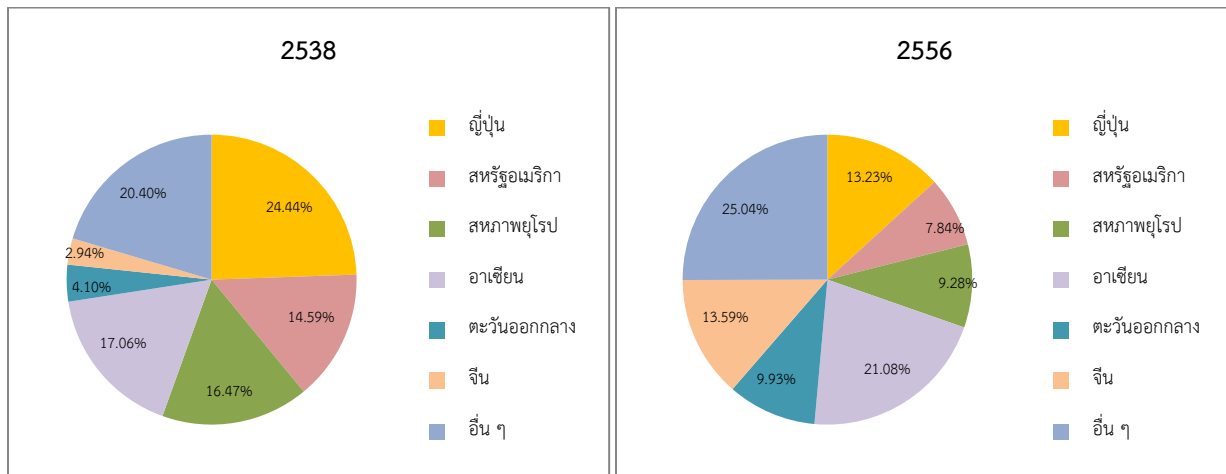
จากการที่ไทยและมาเลเซียมีการส่งออกหดตัวลง เนื่องจากอุปสงค์ภายนอกในตลาดเอเชียและจีนที่ค่อนข้างหดตัวแม้ว่าจะมีการฟื้นตัวเพียงเล็กน้อยจากตลาดยุโรปก็ตาม ขณะที่เวียดนามกลับมีการขยายตัวจากภาคการส่งออกมากขึ้นเนื่องจาก ค่าเงินดองของเวียดนามที่อ่อนค่าลงร้อยละ 1<sup>3</sup> ซึ่งเป็นส่วนที่กระตุ้นการส่งออกได้ดีในระดับหนึ่ง โดยสินค้าที่มีการส่งออกมากขึ้นได้แก่ มือถือ คอมพิวเตอร์ อุปกรณ์อิเล็กทรอนิกส์ และสิ่งทอ เป็นต้น

เมื่อพิจารณาแนวโน้มการส่งออกและนำเข้าไปยังตลาดสำคัญของโลกในปี 2538 ดังแผนภาพที่ 4 การส่งออกสูงสุด 3 อันดับแรกคือ ญี่ปุ่น รองลงมาเป็น อาเซียน สหภาพยุโรป ร้อยละ 24.44 17.06 และ 16.47 ตามลำดับ ในปี 2556 สัดส่วนการส่งออกและนำเข้า 3 อันดับแรก คือ ตลาดอาเซียนสูงที่สุด คิดเป็นร้อยละ 21.08 รองลงมาคือ จีนร้อยละ 13.59 ญี่ปุ่นร้อยละ 13.23 จะเห็นได้ว่าตลาดญี่ปุ่น สหรัฐอเมริกา รวมถึงยุโรป มีสัดส่วนการนำเข้าส่งออกที่ลดลง แต่ได้มีแนวโน้มสูงขึ้นในอาเซียน

<sup>3</sup> Asian Development Outlook

## แผนภาพที่ 4 สัดส่วนมูลค่าการนำเข้าและส่งออกไปยังตลาดสำคัญของโลก ของปี 2538 และปี 2557

หน่วย : ร้อยละ



ที่มา : ธนาคารแห่งประเทศไทย รวบรวมและประมวลผลโดย ศูนย์บริการวิชาการเศรษฐศาสตร์ คณะเศรษฐศาสตร์ มหาวิทยาลัยธรรมศาสตร์

อย่างไรก็ตาม ประเทศไทยในฐานะที่มีภาคการส่งออกเป็นภาคส่วนสำคัญในการขับเคลื่อนเศรษฐกิจ เมื่อพิจารณาปัจจัยภายในประเทศและปัจจัยภายนอกประเทศที่มีผลต่อการส่งออก ปัจจัยภายในที่สำคัญคือ ความชัดเจนทางการเมืองส่วนปัจจัยภายนอกคือ ความมีเสถียรภาพของเศรษฐกิจโลก ซึ่งส่วนที่สามารถควบคุมได้คือ ปัจจัยภายใน ดังนั้น ในช่วงครึ่งหลังของปี 2557 หากสามารถควบคุมการเมืองภายในประเทศให้มีเสถียรภาพ มีการดำเนินนโยบายในประเทศที่ชัดเจน ก็จะเป็นการเตรียมพร้อมที่ดีได้ ในส่วนปัจจัยภายนอกพบว่าตลาดยุโรป และสหรัฐอเมริกามีแนวโน้มที่ดีขึ้นจากการฟื้นของเศรษฐกิจ แต่ตลาดเอเชียและจีนเป็นตลาดที่สำคัญและมีบทบาทเพิ่มมากขึ้นซึ่งอาจจะมาแทนที่ตลาดยุโรปและสหรัฐอเมริกา ในส่วนของคู่แข่ง เวียดนาม เป็นประเทศที่มีการส่งออกขยายตัวอย่างต่อเนื่อง ดังนั้น การเตรียมความพร้อมภายในในประเทศและการวิเคราะห์ตลาดภายนอกแล้วเตรียมนโยบายเพื่อรับมือกับการเปลี่ยนแปลงของตลาดโลก ตลาดจีนและตลาดอาเซียน และคู่แข่ง อาจจะทำให้ประเทศไทยรอดพ้นจากภาวะหดตัวของภาคการส่งออกไปได้